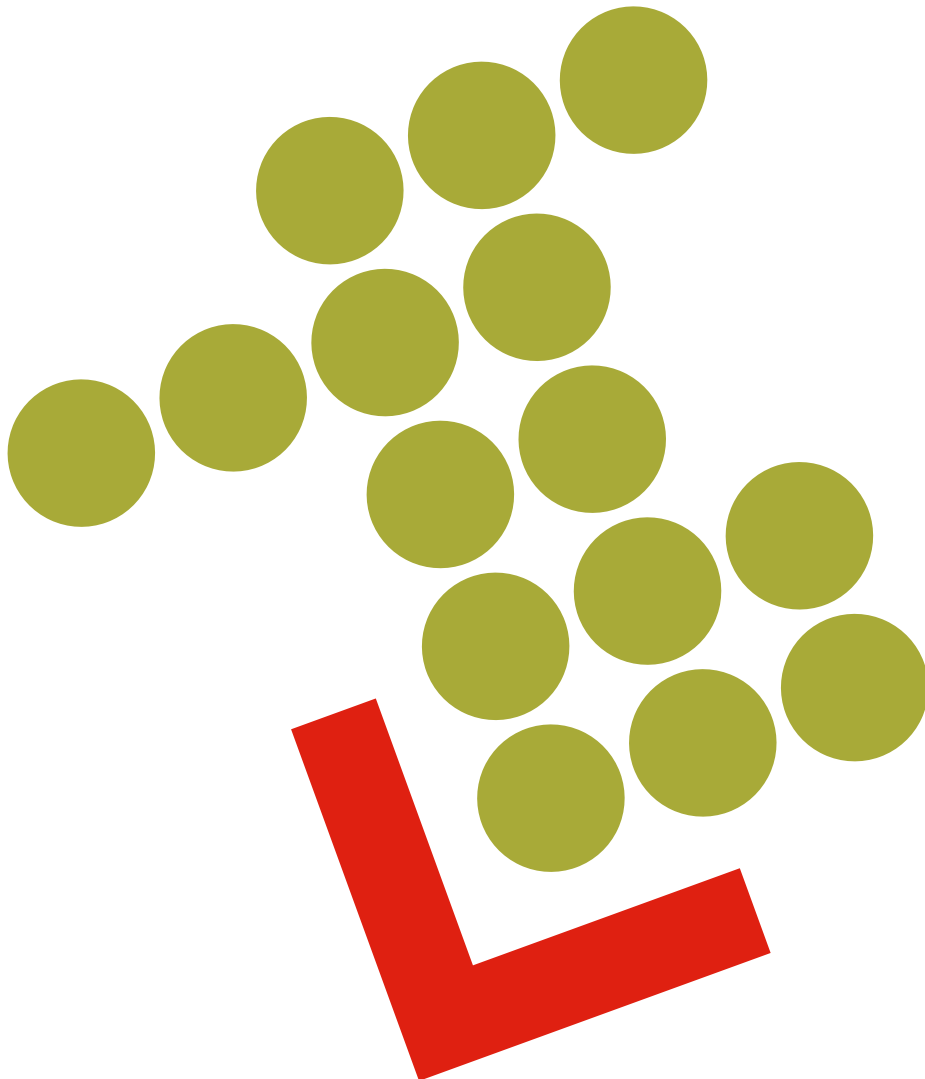




Lönespridning år 2008

Lönespridning bland arbetare och tjänstemän år 1996–2005

Löne- och välfärdsenheten
MATS LARSSON



Innehåll

| | |
|---------------------------------------|----|
| Sammanfattning | 2 |
| 1 Syfte och metod | 6 |
| 2 Lönespridning år 2005 | 7 |
| 3 Lönespridningens utveckling | 12 |
| 4 Kvinnor och män | 20 |
| 5 Födelseland och tid i Sverige | 25 |

Bilaga 1 Metod

LO / Löne- och välfärdsenheten – Februari 2008
Mats Larsson

Sammanfattning

Efter att lönespridningen minskat rejält under 1970-talet och i huvudsak legat still under 1980-talet så började lönespridningen att öka under 1990-talet. På 2000-talet tycks dock denna ökning åter stannat av.

Det visar en studie av lönespridning för arbetare och tjänstemän enligt Statistiska centralbyråns lönestrukturstatistik år 1996 till 2005.

Större lönespridning bland tjänstemän än bland arbetare

Lönespridningen är betydligt större bland tjänstemän än bland arbetare. Denna skillnad förklaras främst av att de högsta lönerna är betydligt högre bland tjänstemän än bland arbetare. Skillnaden mellan de lägsta lönerna är betydligt mindre (se diagram 1).

Ökat tio procent på tio år

De tio senaste åren, år 1996-2005, har lönespridningen för samtliga anställda ökat med tio procent. Större delen av ökningen skedde dock under slutet av 1990-talet. Därefter har lönespridningen legat still runt 2,0 (se diagram 2).

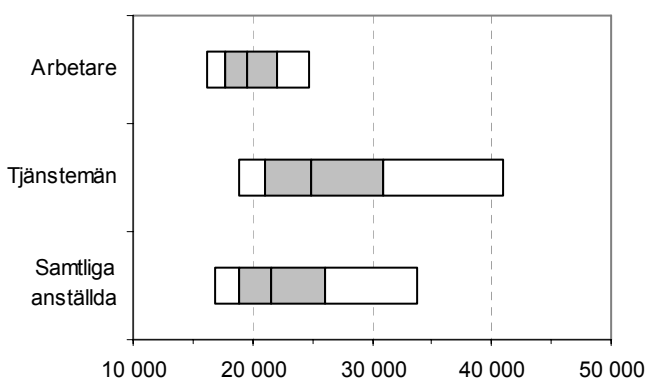
Men bara två procent bland arbetare

Det är främst bland tjänstemän som lönespridningen ökat medan den bland arbetare endast ökat marginellt. Bland arbetare har den ökat med två procent och bland tjänstemän med åtta procent.

Större lönegap förklarar

Noterbart är att lönespridningen har ökat mer för samtliga anställda än för arbetare och tjänstemän var för sig. Förklaringen till detta är att lönerna ökat mer i genomsnitt för hela gruppen tjänstemän än vad de gjort för arbetare. Såväl lönegap som skillnad i lönespridning mellan arbetare och tjänstemän har därmed ökat.

Diagram 1. Median- och percentillöner år 2005



Förklaring till diagram 1

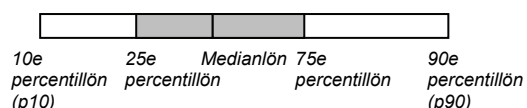
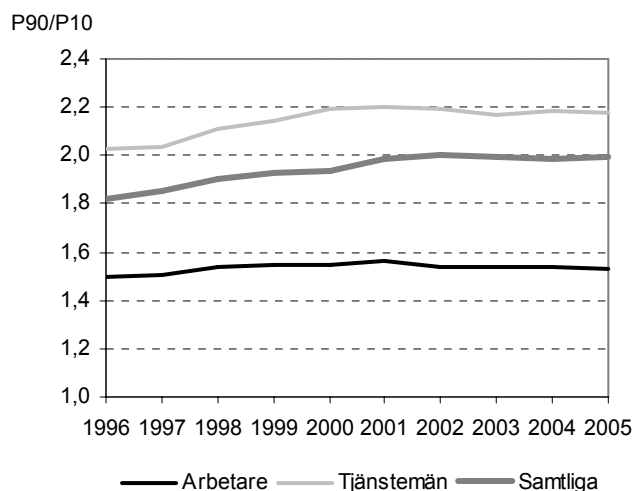


Diagram 2. Lönespridning år 1996-2005 (p90/p10)



Tabell 1 Median- och percentillöner samt lönespridning år 2005

| Sektor | 10e percentillön (p10) | Medianlön | 90e percentillön (p90) | Lönespridning (p90/p10) | Förändring av lönespridning 1996-2005 Procent |
|--------------------|------------------------|-----------|------------------------|-------------------------|---|
| Arbetare | 16 200 | 19 600 | 24 800 | 1,5 | 2 |
| Tjänstemän | 18 800 | 24 900 | 41 200 | 2,2 | 8 |
| Samtliga anställda | 16 900 | 21 600 | 33 700 | 2,0 | 10 |

Varför har lönespridningen ökat?

Orsaken till att lönespridningen ökat är främst att lönerna för de högavlönade har ökat betydligt mer än för lågavlönade, det vill säga att den 90e percentillönen ökat mer än den 10e. För samtliga anställda har den 90e percentillönen ökat med 48 procent år 1996-2005. Samtidigt ökade den 10e percentillönen med endast 35 procent. Den 90e percentillönen ökade alltså med 13 procentenheter mer. Främst är det högavlönade tjänstemän vars löner ökat betydligt mer än för arbetare och övriga tjänstemän

Kvinnor och män

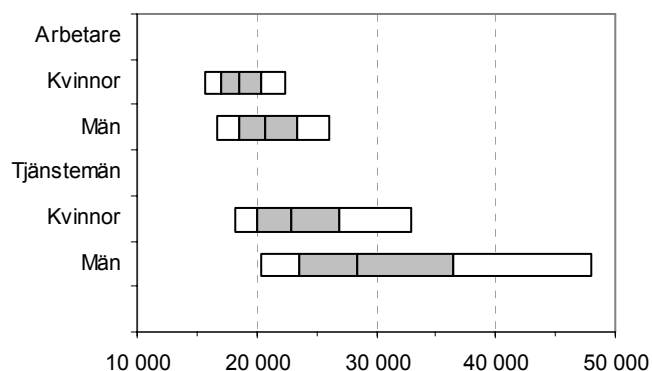
Lönespridningen är mindre bland kvinnor än bland män. Det gäller för såväl arbetare som tjänstemän. Skillnaden är dock betydligt större bland tjänstemännen (se tabell 2).

Tabell 2 Lönespridning efter kön och klass år 2005 (p90/p10)

| Kön | Arbetare | Tjänstemän | Samtliga |
|---------|----------|------------|----------|
| Kvinnor | 1,4 | 1,8 | 1,7 |
| Män | 1,6 | 2,4 | 2,2 |

Median- och percentillöner genomgående lägre för kvinnor

Inte nog med att lönespridningen är mindre för kvinnor än för män. Dessutom är alla median- som percentillöner genomgående lägre för kvinnor än för män och skillnaden blir större ju högre percentillön som jämförs. Störst är skillnaden för den 90e percentillönen bland tjänstemän. Där skiljer det hela 15 000 kronor mellan kvinnor och män.

Diagram 3 Median- och percentillöner år 2005 Kvinnor och män

Lönespridningen ökar mest bland kvinnliga tjänstemän

Lönespridningen har ökat betydligt mer år 1996-2005 bland tjänstemän än bland arbetare för såväl kvinnor som män. Mest har lönespridningen ökat bland kvinnliga tjänstemän (13 procent). Förklaringen till detta är troligen att antalet kvinnor ökar inom traditionellt mansdominerade och högavlönade yrken. Detta ger fler högavlönade kvinnor och därmed en större lönespridning.

Bland arbetare ökar däremot lönespridningen nästan inte alls för kvinnor, endast med en procent. Något mer har den ökat för männen, fyra procent (se tabell 3).

Tabell 3 Förändring av lönespridning efter kön och klass år 1996-2005. Procent

| | Arbetare | Tjänstemän | Samtliga |
|---------|----------|------------|----------|
| Kvinnor | 1 | 13 | 11 |
| Män | 4 | 9 | 13 |

Födelseland

Lönespridningen är större för anställda som är födda i Sverige än för de som är födda i utlandet. Uppdelat på arbetare och tjänstemän blir dock resultatet ett annat.

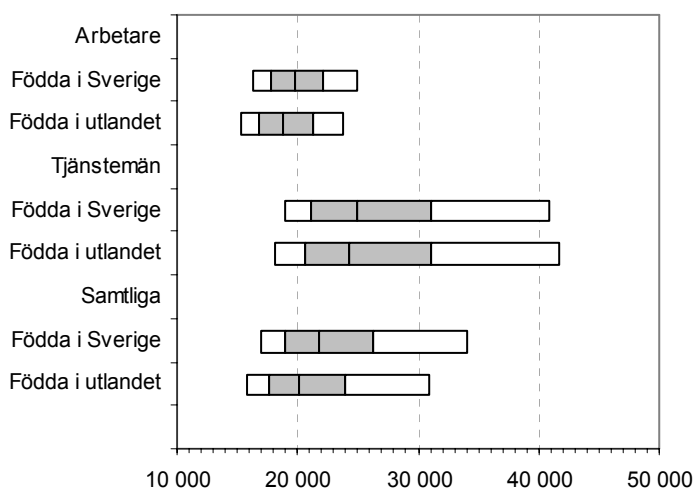
Arbetare - liten skillnad i lönespridning men stor skillnad i lön

Bland arbetare visar sig lönespridningen vara lika stor för födda i utlandet som för födda i Sverige. Däremot är skillnaden ganska stor mellan själva median- och percentillönerna då såväl medianlönen som den 10e och 90e percentillönen är cirka 1 000 kronor högre för arbetare födda i Sverige än för födda i utlandet. Störst är skillnaden för födda i Afrika, Asien m.fl., mellan 1 500-1 900 kronor.

Tjänstemän - störst lönespridning bland födda i utlandet

Bland tjänstemän visar sig lönespridningen vara större bland födda i utlandet än bland födda i Sverige. Förklaringen till detta finns främst bland tjänstemän födda i Västeuropa m.fl. vilka är de som har de högsta median- och percentillöner, till och med högre än för tjänstemän födda i Sverige, medan tjänstemän födda i Afrika, Asien m.fl. har betydligt lägre median- och percentillönerna.

Diagram 4 Median- och percentillöner år 2005 Födelseland



Antal år boende i Sverige

Liksom födelse-land har invandringsår, eller antalet år boende i Sverige, stor betydelse för såväl median- som percentillöner men mindre betydelse för lönespridningen. Det ser dock återigen mycket olika ut för arbetare och tjänstemän.

Arbetare

Bland arbetare tycks lönespridningen vara oberoende av antal år i Sverige. Däremot så ökar såväl median- som percentillöner med antalet år i Sverige men eftersom de ökar i samma takt så förblir lönespridningen den samma. Tydligast syns detta för dem som är födda i Afrika, Asien m.fl. (se diagram 5)

Tjänstemän

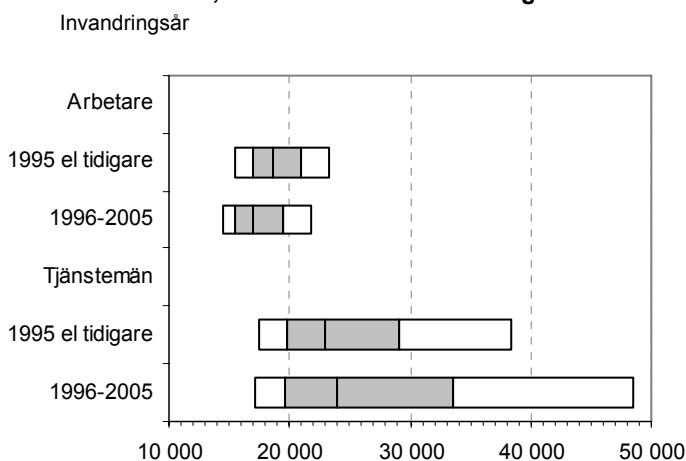
För tjänstemän tycks sambandet mellan lön och antal år i Sverige vara omvänt då median- och percentillönerna är högre för de tjänstemän som invandrat senast. Förklaringen till detta är troligen att det bland dem som invandrar finns ett antal högutbildade som får högavlönade jobb kort tid efter att de invandrat.

30 år i Sverige för att nå samma lön

Flertalet som invandrar till Sverige gör dock troligen en mer traditionell karriär i den meningen att de först ägnar några år åt studier för att sedan börja arbeta inom något arbetaryrke och därefter kanske byta till ett mer välavlönat yrke. Och efter ett antal år så får såväl lönespridning som median- och percentillöner samma struktur för födda i utlandet som för födda i Sverige.

Denna integreringsprocess kan dock tyckas ta lite väl lång tid då det visar sig att det i genomsnitt tar cirka 13 år längre tid för en arbetare som är utrikes född att nå den lönenivå där lönen planar ut över åldrarna än vad det gör för en arbetare som är född i Sverige. För en arbetare som är född i Sverige tar det cirka 17 år att nå dit medan det tar närmare 30 års boende som vuxen i Sverige för en arbetare som är född i utlandet. Några av dessa 13 år går säkert åt till utbildning men större delen förklaras troligen av den tid det tar att etablera sig på arbetsmarknaden.

Diagram 5 Median- och percentillöner år 2005 för födda i Afrika, Asien m.fl. efter invandringsår



1

Syfte och metod

Rapportens syfte är att kartlägga lönespridningen bland arbetare och tjänstemän fördelade efter kön, födelseland och sektor. Det gäller dels lönespridningens storlek och nivå och dels hur den förändrats över tiden, främst för perioden år 1996 till 2005.

Metod

Lönespridningen mäts med median- och percentillöner. Medianlönen anger den mittersta lönen för en grupp individer som rangordnats efter lönens storlek och en percentillön anger den lönenivå som avgränsar ett visst antal procent individer. I föreliggande studie används i huvudsak den 10e och den 90e percentillönen (se bilaga 1 för mer utförlig metodbeskrivning).

Median- och percentillön

10e percentillönen: 10 procent av individerna har *lägre* lön, 90 procent *högre*.

25e percentillönen: 25 procent av individerna har *lägre* lön, 75 procent *högre*.

Medianlönen: 50 procent av individerna har *lägre* lön, 50 procent *högre*

75e percentillönen: 75 procent av individerna har *lägre* lön, 25 procent *högre*.

90e percentillönen: 90 procent av individerna har *lägre* lön, 10 procent *högre*

Mått på lönespridning

För att kunna jämföra lönespridningen för olika grupper så används måttet *90e percentillönen / 10e percentillönen* (p90/p10), det vill säga den 90e percentillönen dividerad med den 10e percentillönen. Måttet visar hur mycket större den 90e percentillönen är än den 10e percentillönen.

Lönebegrepp och dataunderlag

Det lönebegrepp som används är total lön. Det vill säga tid- och prestationslön (grundlön) inklusive rörliga tillägg som exempelvis OB- och skifttillägg. Övertidsersättning ingår dock inte. Alla löner är uppräknade till heltid och ska motsvara månadslön för heltidsarbete på dagtid.

Studiens dataunderlag kommer från Statistiska centralbyråns lönestrukturstatistik.

Yrkesgruppen verkställande direktörer, verkschefer m.fl. (SSYK=121) ingår ej i studien då den inte ingår alla år i dataunderlaget.

2

Lönespridning år 2005

Medianlönen för samtliga anställda är 21 600 kronor i månaden år 2005. Spridningen på lönerna är dock stor och den lönenivå som avgränsar de tio procent anställda med de lägsta lönerna, den 10e percentillönen, är 16 900 kronor medan den lönenivå som avgränsar de tio procent med högst löner, den 90e percentillönen, är 33 700 kronor. Den 90e percentillönen är alltså dubbelt så hög som den 10e percentillönen och lönespridningen för samtliga anställda är därmed 2,0 (se tabell 2.1 och diagram 2.1 och 2.2).

Större lönespridning bland tjänstemän än bland arbetarna

Lönespridningen är betydligt större bland tjänstemän än bland arbetare. Bland arbetare är lönespridningen 1,5 medan den bland tjänstemän är 2,2. Lönespridningen är även större inom privat sektor än inom offentlig, 2,1 respektive 1,7. Följaktligen så är lönespridningen störst bland tjänstemän inom privat sektor (2,4) medan den är minst bland arbetare inom offentlig sektor (1,4).

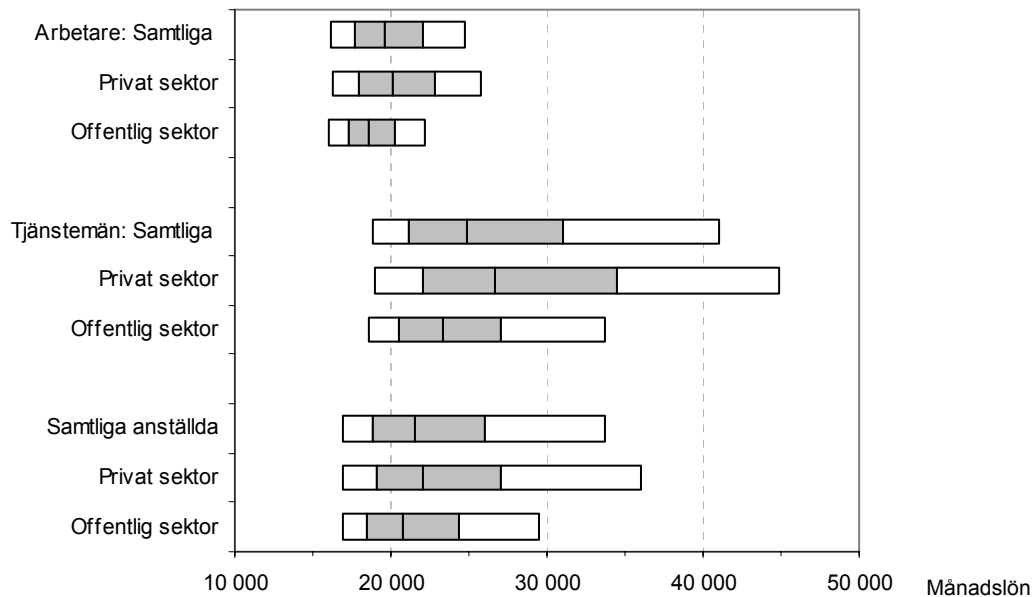
De högsta lönerna förklarar olika lönespridning

Skillnaden i lönespridning förklaras främst av nivån på de högsta lönerna, p90, som varierar kraftigt mellan olika grupper av anställda. Nivån för den 10e percentillönen varierar däremot betydligt mindre. Exempelvis så är den 10e percentillönen för tjänstemän cirka 16 procent högre än för arbetare medan den 90e percentillönen är drygt 65 procent högre. De lägsta lönerna ligger alltså på i stort sett samma nivå medan skillnaden är stor mellan de högsta lönerna.

Tabell 2.1 Median-, percentillöner och lönespridning efter klass och sektor. År 2005

| Sektor | 10e percentillön (p10) | Medianlön | 90e percentillön (p90) | Lönespridning (p90/p10) |
|--------------------|------------------------|-----------|------------------------|-------------------------|
| Arbetare | 16 200 | 19 600 | 24 800 | 1,5 |
| Privat sektor | 16 200 | 20 200 | 25 800 | 1,6 |
| Offentlig sektor | 16 000 | 18 600 | 22 200 | 1,4 |
| Tjänstemän | 18 800 | 24 900 | 41 000 | 2,2 |
| Privat sektor | 19 000 | 26 700 | 44 900 | 2,4 |
| Offentlig sektor | 18 600 | 23 300 | 33 700 | 1,8 |
| Samtliga anställda | 16 900 | 21 600 | 33 700 | 2,0 |
| Privat sektor | 16 900 | 22 100 | 36 000 | 2,1 |
| Offentlig sektor | 16 900 | 20 800 | 29 500 | 1,7 |

Diagram 2.1 Lönespridning efter klass och sektor. Median- och percentillöner. År 2005



Förklaring till diagram 2.1 och 2.3

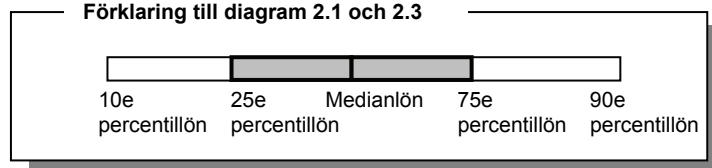
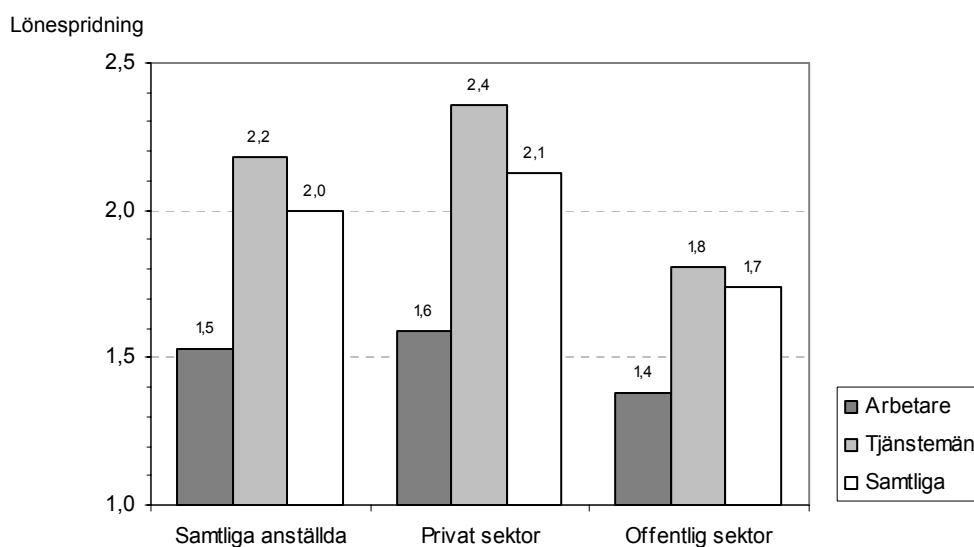


Diagram 2.2 Lönespridning efter klass och sektor. P90/P10. År 2005



Lönespridning inom sex sektorer

En fördelning av de anställda på sex sektorer – tre privata och tre offentliga - visar att lönespridningen inte bara skiljer sig mycket åt mellan arbetare och tjänstemän utan även mellan olika sektorer (se tabell 2.2 och diagram 2.3 och 2.4).

Sex sektorer

Tillverkningsindustri
Byggnadsindustri
Privat tjänsteproduktion

Stat
Kommun
Landsting

Liten lönespridning bland arbetare - men stor skillnad i kronor

Lönespridningen bland arbetarna är relativt liten i alla sex sektorer, mellan 1,4 och 1,6. Minst är den inom kommun och landsting, endast 1,4. Inom de tre privata sektorerna samt inom statlig sektor är lönespridningen lite högre, 1,5 till 1,6. Skillnaden i lönespridning för arbetare inom de sex sektorerna är alltså liten. Skillnaderna framstår dock som större om avståndet mellan 10e och 90e percentillönen beräknas i kronor. Bland kommunalarbetare skiljer det 5 900 kronor mellan den 10e och 90 percentillönen medan det bland byggnadsarbetarna skiljer hela 9 700 kronor, det vill säga knappt 4 000 kronor mer.

Orsaken till att lönespridningsmättet p10/p90 visar på små skillnader medan skillnaden i antal kronor ändå är stort förklaras av att nivåerna för såväl de lägsta som de högst lönerna varierar kraftigt mellan sektorerna. Till exempel så är såväl den 10e som den 90 percentillönen betydligt högre inom byggnadsindustrin än inom kommunal sektor (se tabell 2.2).

Större lönespridning bland tjänstemän inom alla sektorer

Lönespridningen bland tjänstemän är betydligt större än bland arbetare inom alla sex sektorer. Störst är lönespridningen bland tjänstemän inom sektorn landsting (2,5) följt av privat tjänsteproduktion (2,4) och tillverkningsindustri (2,2). Minst lönespridning bland tjänstemän är det inom kommunal sektor (1,6).

I kronor räknat så blir den stora lönespridningen bland tjänstemän än tydligare då det skiljer över 25 000 kronor mellan den 10e och 90 percentillönen inom såväl landsting, privat tjänsteproduktion som tillverkningsindustri.

Tabell 2.2 Median-, percentillöner och lönespridning för sex sektorer år 2005

| Sektor | Arbetare | | | | Tjänstemän | | | |
|--------------------------|----------|------------|--------|---------|------------|------------|--------|---------|
| | p10 | Median-lön | p90 | p90/p10 | p10 | Median-lön | p90 | p90/p10 |
| Tillverkningsindustri | 17 500 | 21 100 | 26 100 | 1,5 | 20 400 | 28 000 | 45 700 | 2,2 |
| Byggnadsindustri | 19 000 | 23 300 | 28 700 | 1,5 | 20 500 | 27 600 | 43 000 | 2,1 |
| Privat tjänsteproduktion | 15 600 | 19 100 | 24 400 | 1,6 | 18 500 | 26 100 | 44 700 | 2,4 |
| Stat | 16 700 | 19 900 | 25 500 | 1,5 | 18 800 | 24 400 | 37 400 | 2,0 |
| Kommun | 15 900 | 18 500 | 21 900 | 1,4 | 18 500 | 22 600 | 29 000 | 1,6 |
| Landsting | 16 900 | 19 200 | 22 800 | 1,4 | 18 800 | 24 000 | 46 000 | 2,5 |

Diagram 2.3 Lönespridning efter klass och sektor. Median- och percentillöner. År 2005

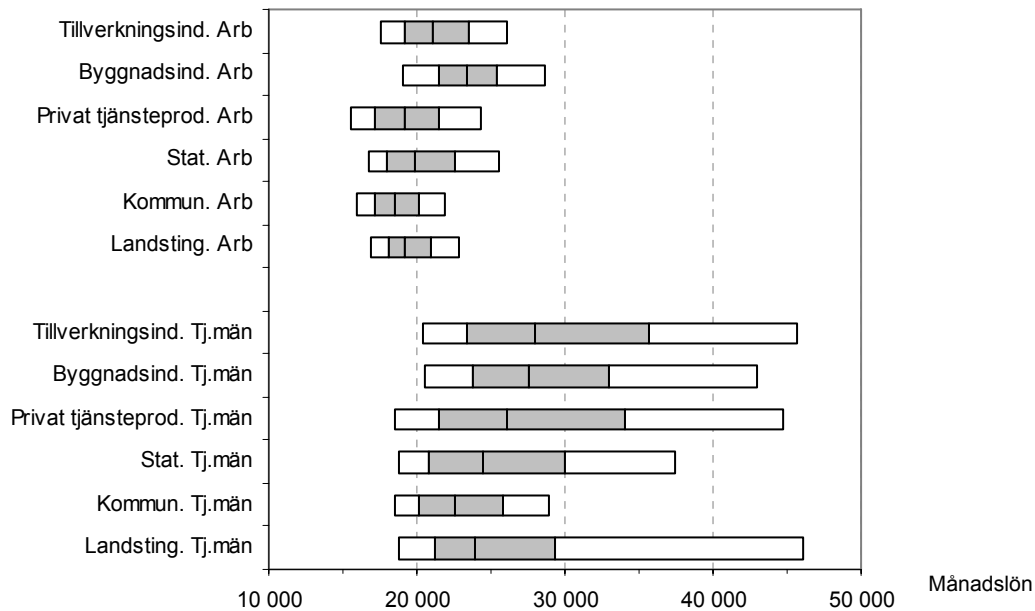
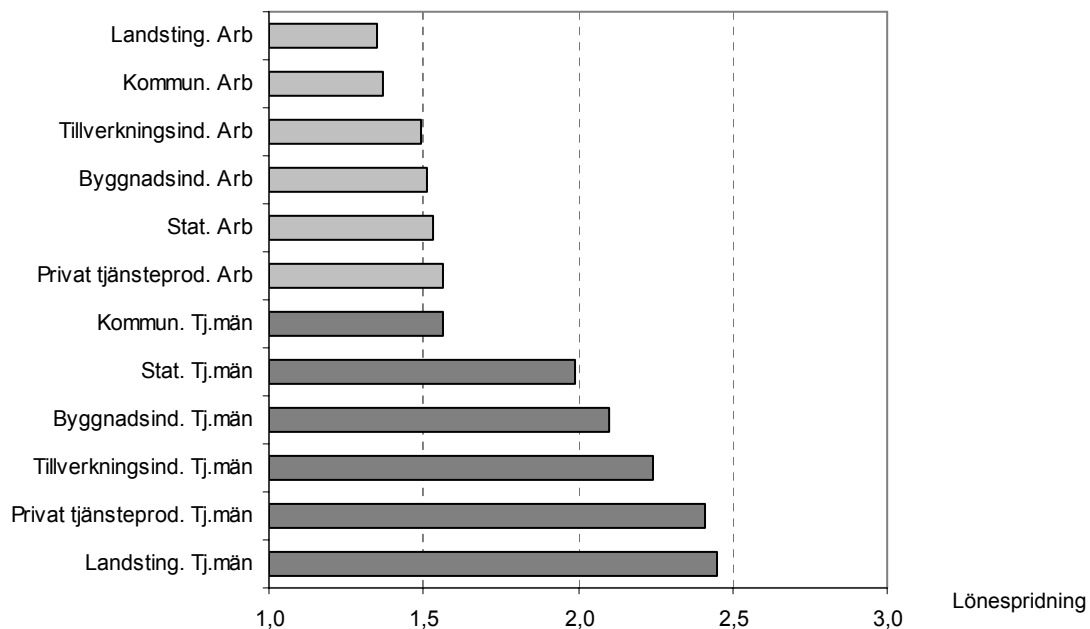


Diagram 2.4 Lönespridning efter klass och sektorer. P90/P10. År 2005



Landsting

Inom sektorn landsting finns både den minsta och den största lönespridningen. Minst är den bland arbetarna och störst bland tjänstemän.

Arbetarna består i huvudsak av undersköterskor, sjukvårdsbiträden, skötare och vårdare vilka alltså alla har nästan lika låga löner och därmed en liten lönespridning.

Tjänstemännen domineras i antal helt av de två yrkesgrupperna sjuksköterskor och läkare. Medianlönen för sjuksköterskor är 23 500 kronor i månaden och för läkare 47 300 kronor, det vill säga mer än dubbelt så hög som för sjuksköterskorna. Detta innebär även att den 10e percentillönen nästan helt avgörs av sjuksköterskornas löner medan den 90e percentillönen nästan helt avgörs av läkarnas löner och därav följer den stora lönespridningen.

Det går troligen att hitta liknande bakomliggande strukturella förklaringar även inom de andra sektorerna men då är det oftast betydligt fler yrkesgrupper inblandade.

3

Lönespridningens utveckling

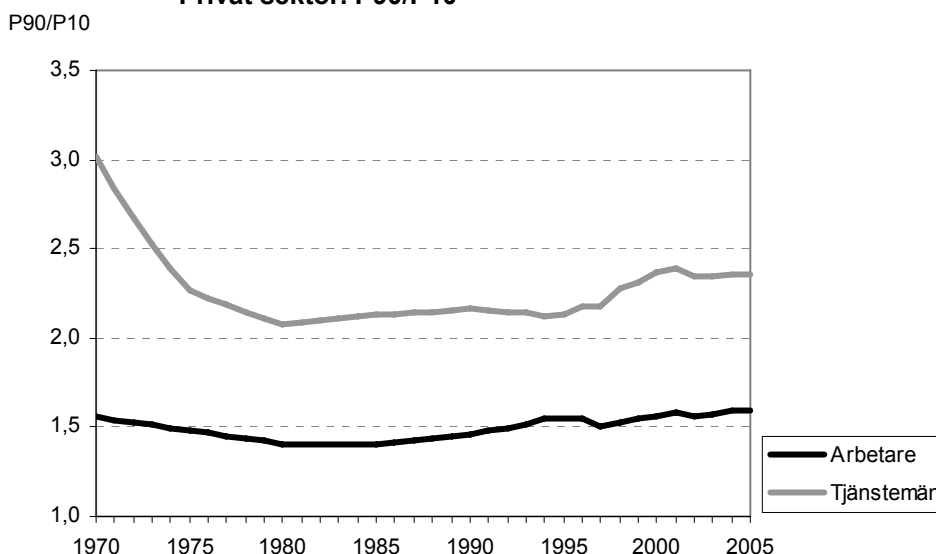
Lönespridningens utveckling över tiden gäller här i huvudsak åren 1996-2005. Denna avgränsning är beroende av tillgång och kvalitet på den officiella lönestatistiken gällande samtliga anställda. För anställda inom *privat sektor* finns det dock statistik för ända från år 1970.

År 1970-2005 - privat sektor

Sedan 1970-talet har lönespridningen för arbetare och tjänstemän inom privat sektor gått igenom tre olika utvecklingsstadier. På 1970-talet minskade lönespridningen, under första halvan av 1980-talet var den relativt oförändrad och därefter har lönespridningen åter ökat. På 2000-talet tycks dock denna ökning stannat av och för arbetare inom privat sektor har lönespridningen de senaste åren legat strax under 1,6 och för tjänstemän strax under 2,4. Detta framgår av diagram 3.1 som visar lönespridning i form av hur mycket större den 90e percentillönen är än den 10e (p90/p10).

Utvecklingen över tiden följer i stort sett samma mönster både för arbetare och tjänstemän men svängningarna, liksom storleken på lönespridningen har hela tiden varit betydligt större bland tjänstemän än bland arbetarna.

Diagram 3.1 Lönespridning år 1970-2005. Arbetare och tjänstemän Privat sektor. P90/P10



Solidarisk lönepolitik minskade lönespridning på 70-talet

Den minskade lönespridningen på 1970-talet var troligen till viss del ett resultat av den solidariska lönepolitik som LO drev och som syftade just till att minska löneskillnaderna mellan olika yrkes- och utbildningsgrupper. Minskningen kulminera runt år 1980 då lönespridningen för arbetare nådde sin lägsta nivå (1,4).

Lokala löneförhandlingar och splittrad samordning på 80-talet

I början av 1980-talet fick LO allt svårare att driva sin solidariska lönepolitik och arbetsgivarna förespråkade en decentraliserad lönebildning med bara förbundsvisa förhandlingar på branschvis och lokal nivå och år 1983 splittades LO-samordningen då Metallindustriarbetareförbundet var första förbund att lämna samordningen

I mitten på 1980-talet började så lönespridningen åter att öka, sakta men säkert, och några år in på 1990-talet var lönespridningen bland arbetare åter uppe på samma nivå som i början av 1970-talet. Därefter har lönespridningen ökat ytterligare något och ligger nu strax under 1,6.

Tjänstemän först ner 30 procent sedan upp 14 procent

Lönespridningens förändringar sedan 70-talet är tydligast för tjänstemännen. Mellan år 1970-1980 minskade lönespridningen från 3,0 till 2,1, det vill säga en minskning med över 30 procent på tio år. Hur mycket den solidariska lönepolitiken bidrog till detta är osäkert men under denna period ökade även antalet högutbildade kraftigt i samband med att universitet och högskolor byggdes ut. Även detta bidrog troligen till den stora minskningen.

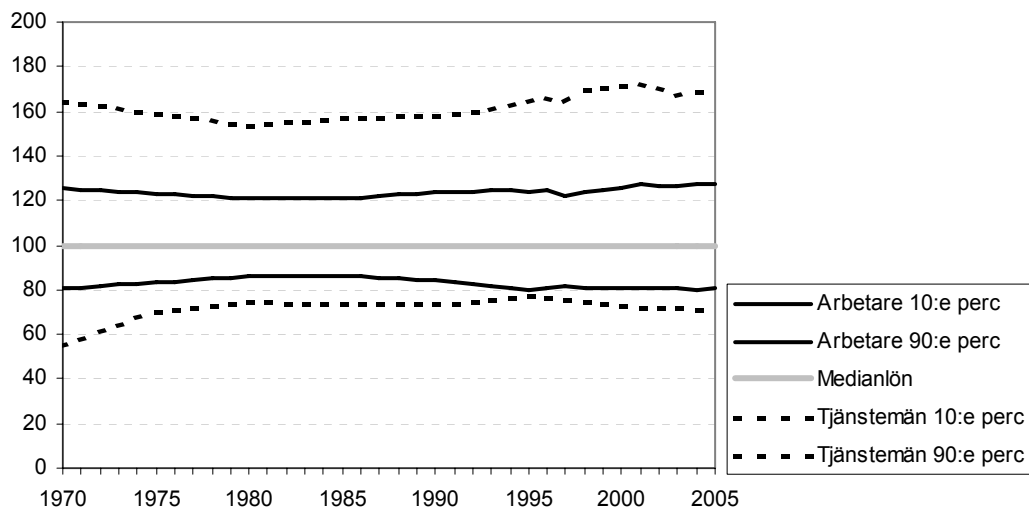
Under 1980-talet och ända fram till mitten av 90-talet låg lönespridningen bland tjänstemän ganska stadigt runt 2,1. Därefter ökade lönespridningen sex år i rad och i början av 2000-talet hade den stigit till 2,4 vilket är den nivå som även gäller idag.

Högre högsta löner orsak till ökad lönespridningen

Ytterligare ett sätt att illustrera lönespridningens utveckling är med den 10e och 90e percentillönen beräknade i procent av medianlönen. Diagram 3.2 visar detta för år 1970-2005. Där framgår att såväl de högsta lönerna, p90, som de lägsta, p10, varierat i relation till medianlönen, dock i olika grad olika perioder. Den minskade lönespridningen under 70-talet förklaras främst av att de lägsta lönerna, p10, steg kraftigt medan den ökande lönespridningen under 90-talet främst förklaras av att de högsta lönerna, p90, ökat i relation till medianlönen.

Diagram 3.2 Lönespridning år 1970-2005. Arbetare och tjänstemän inom privat sektor. Procent (medianlönen = 100)*

Procent av medianlön



* Medianlönen är lika med 100.

Ett exempel på hur diagrammet ska tolkas är percentillönerna för tjänstemän år 1970. Den 10:e percentillönen var då 55 vilket innebär att den motsvarade 55 procent av medianlönen. Den 90:e percentillönen var 164 vilket innebär att den motsvarade 164 procent av medianlönen, det vill säga 64 procent högre än medianlönen.

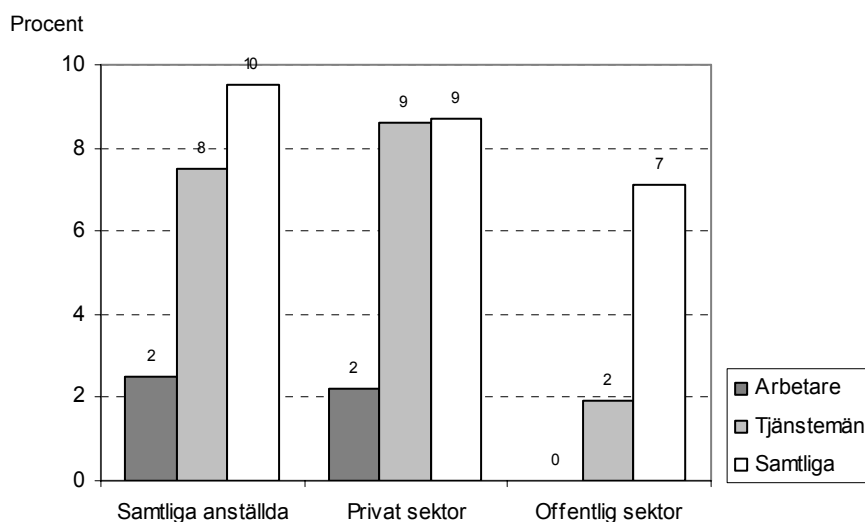
År 1996-2005 – privat och offentlig sektor

För att få en heltäckande bild av lönespridningen så bör givetvis även anställda inom offentlig sektor ingå i statistiken. Detta finns dock endast tillgänglig i den officiella statistiken från och med år 1996 vilket därmed avgränsar följande avsnitt.

Avståndet ökar mellan arbetare och tjänstemän

För samtliga anställda har lönespridningen ökat med tio procent mellan åren 1996 och 2005. För arbetare och tjänstemän var för sig har dock lönespridningen ökat mindre, två respektive åtta procent (se diagram 3.3 och tabell 3.1). Att lönespridningen ökat mer för samtliga anställda än vad den gjort för arbetare och tjänstemän var för sig är ett resultat av att lönerna totalt sett ökat mer för tjänstemän än för arbetare. Detta har medfört att samtliga procentlöner ökat mer för tjänstemän än för arbetare och avstånden har ökat mellan arbetare och tjänstemän.

Diagram 3.3 Förändring av lönespridning mellan år 1996 och 2005



Tabell 3.1 Lönespridning år 1996 och 2005 och förändring i procent

| Sektor | Lönespridning 1996 | Lönespridning 2005 | Förändring 05/96 Procent |
|------------------|--------------------|--------------------|--------------------------|
| Samtliga | 1,8 | 2,0 | 10 |
| Privat sektor | 2,0 | 2,1 | 9 |
| Offentlig sektor | 1,6 | 1,7 | 7 |
| Arbetare | 1,5 | 1,5 | 2 |
| Privat sektor | 1,6 | 1,6 | 2 |
| Offentlig sektor | 1,4 | 1,4 | 0 |
| Tjänstemän | 2,0 | 2,2 | 8 |
| Privat sektor | 2,2 | 2,4 | 9 |
| Offentlig sektor | 1,8 | 1,8 | 2 |

Hur lönespridningens förändring beräknas

Med lönespridningens förändring avses här hur avståndet mellan den 10e och den 90e percentillönen ändrats. Som exempel kan nämnas förändringen av lönespridningen för samtliga anställda mellan år 1996 och 2005 enligt tabell 4. Den har beräknats enligt följande:

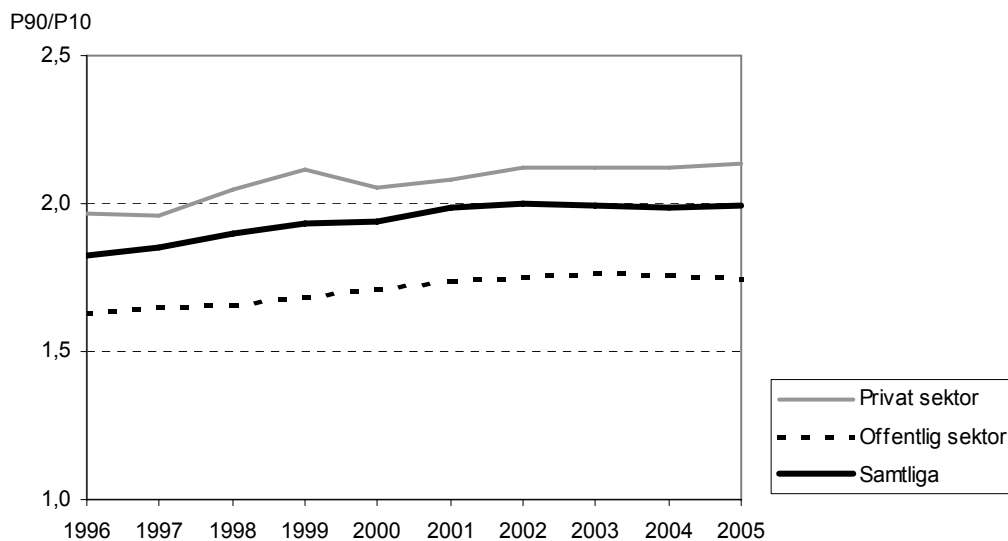
$$\text{Lönespridning 2005} / \text{Lönespridning 1996} = 2,00 / 1,83 = 1,09$$

Omräknat till procent blir detta 9 procent. Lönespridningen har alltså ökat med 9 procent år 1996-2005.

Samtliga anställda

Lönespridningens utveckling år för år visar att lönespridningen för samtliga anställda ökat sakta men säkert mellan åren 1996-2002, från 1,8 till 2,0. Därefter har den legat stadigt runt 2,0. Inom privat sektor har lönespridningen ökat från strax under 2,0 till strax över 2,1 och inom offentlig sektor från 1,6 till 1,7 (diagram 3.4).

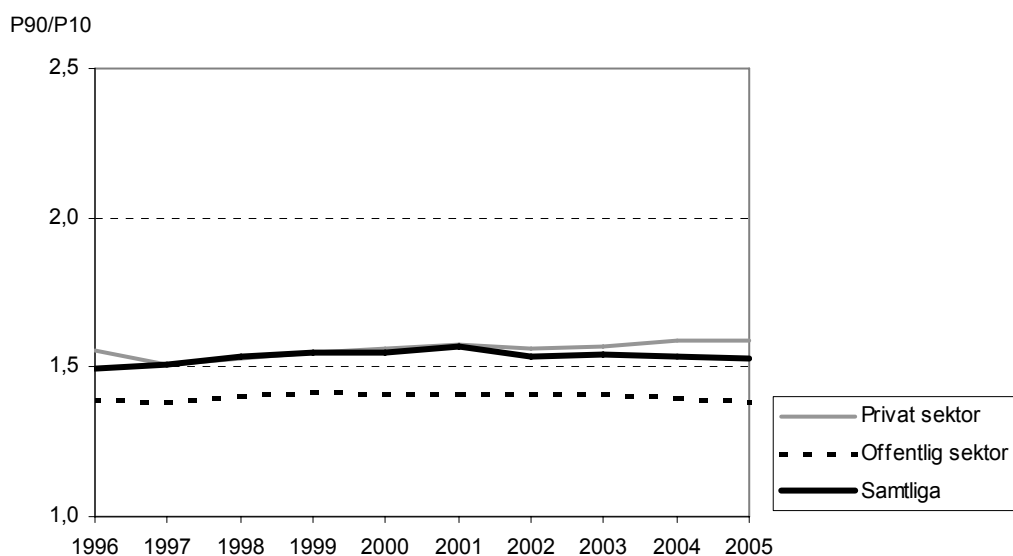
Diagram 3.4 Lönespridning (p90/p10) år 1996-2005. Samtliga anställda



Arbetare

Bland arbetare har lönespridningen varit i det närmaste oförändrad sedan år 1996 och legat stadigt strax över 1,5. Även inom privat och offentlig sektor har lönespridningen varit nästan oförändrad. Inom privat sektor har den legat runt 1,6 och inom offentlig sektor runt 1,4 (se diagram 3.5).

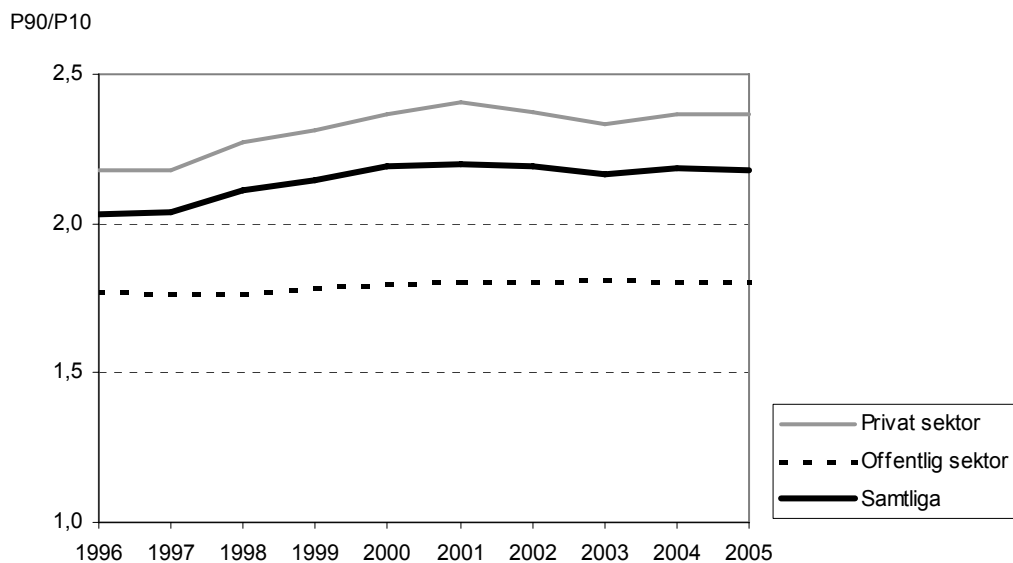
Diagram 3.5 Lönespridning (p90/p10) år 1996-2005. Arbetare



Tjänstemän

Bland tjänstemän ökade lönespridningen relativt kraftigt mellan åren 1996 och 2000, från 2,0 till 2,2. Därefter har den legat kvar runt 2,2 fram till år 2005. Det är främst inom privat sektor som lönespridningen ökat bland tjänstemännen, från 2,2 år 1996 till dagens 2,4, medan den inom offentlig sektor har legat still runt 1,8 hela perioden (se diagram 3.6).

Diagram 3.6 Lönespridning (p90/p10) år 1996-2005. Tjänstemän



Sex sektorer år 1996-2005

En fördelning av de anställda på sex sektorer – tre privata och tre offentliga - visar att lönespridningen har ökat för såväl arbetare som tjänstemän inom alla sektorer (se tabell 3.2 och diagram 3.7).

Bland arbetare har lönespridningen ökat ungefär lika mycket inom de sex sektorerna, mellan tre och sju procent. Mest ökade lönespridningen dock inom sektorn landsting, sju procent, och minst inom privat tjänsteproduktion, tre procent.

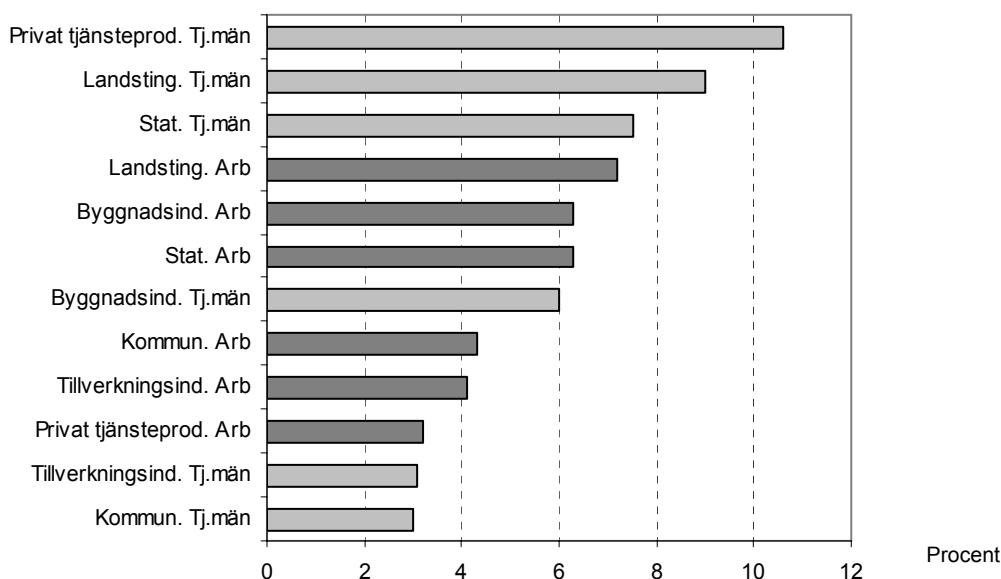
Bland tjänstemän är skillnaden i lönespridningens förändring större än bland arbetare. Mest har lönespridningen ökat inom sektorn privat tjänsteproduktion, elva procent, följt av landsting med nio procent och stat med åtta procent. Minst har lönespridningen ökat i sektorerna tillverkningsindustri och kommun, tre procent.

Tabell 3.2 Förändring av lönespridning efter klass och sektor år 1996-2005. Procent

| | Arbetare | Tjänstemän | Samtliga |
|--------------------------|----------|------------|----------|
| Tillverkningsindustri | 4 | 3 | 4 |
| Byggnadsindustri | 6 | 6 | 7 |
| Privat tjänsteproduktion | 3 | 11 | 9 |
| Stat | 6 | 8 | 9 |
| Kommun | 4 | 3 | 4 |
| Landsting | 7 | 9 | 18 |

Noterbart är att de två sektorer där lönespridningen ökat mest, privat tjänsteproduktion och landsting, var de sektorer som redan år 1996 hade störst lönespridning. Avståndet till övriga sektorerna har alltså ökat ytterligare sedan dess.

Diagram 3.7 Förändring av lönespridning efter klass och sektor. År 1996-2005. Procent



Varför har lönespridningen ökat?

Orsaken till att lönespridningen har ökat de senaste tio åren är främst att högavlönade har fått mer i löneökning än lågavlönade. Omsatt i percentillöner så innebär det att den 90e percentillönen ökat mer än den 10e percentillönen. För samtliga anställda ökade den 90e percentillönen med 48 procent mellan åren 1996-2005 medan den 10e percentillönen ökade med endast 35 procent. Den 90e percentillönen ökade därmed med 13 procentenheter mer. Detta framgår av tabell 3.3 som visar hur mycket den 10e och den 90e percentillönen ökat mellan åren 1996 och 2005.

Fördelat på arbetare och tjänstemän så ökade den 10e percentillönen nästan lika mycket, 35 respektive 39 procent, medan den 90e percentillönen ökade betydligt mindre för arbetare än för tjänstemän, 39 respektive 50 procent, det vill säga hela elva procentenheter mer för tjänstemän.

Tydligare skillnad räknat i kronor

I kronor räknat blir skillnaden ännu tydligare. För samtliga anställda ökade den 10e percentillönen med 4 400 kronor och den 90e percentillönen med 11 000 kronor, en skillnad på hela 6 500 kronor.

Bland arbetare är skillnaden mindre då den 10e percentillönen har ökat med 4 200 kronor och den 90e med 6 900 kronor, det vill säga 2 700 kronor mer. Minst är skillnaden bland arbetare inom offentlig sektor där den 90e percentillönen ökade med endast 1 400 kronor mer än den 10e.

Bland tjänstemän är skillnaden betydligt större då den 10e percentillönen har ökat med 5 300 kronor och den 90e med 13 600 kronor, en skillnad på hela 8 300 kronor. Än större är skillnaden bland tjänstemän inom privat sektor, 9 900 kronor.

Tabell 3.3 Förändring av median- och percentillöner efter klass och sektor. År 1996-2005

| | Median- och percentillöner år 2005 | | | Förändring år 1996-2005 | | | | | | | |
|------------------|---------------------------------------|-----------|--------|-------------------------|-----------|-----|---------|--------|-----------|--------|---------|
| | P10 | Medianlön | P90 | Procent | | | | Kronor | | | |
| | | | | P10 | Medianlön | P90 | P90-P10 | P10 | Medianlön | P90 | P90-P10 |
| Arbetare | 16 200 | 19 600 | 24 800 | 35 | 37 | 39 | 3 | 4 200 | 5 300 | 6 900 | 2 700 |
| Privat sektor | 16 200 | 20 200 | 25 800 | 36 | 36 | 39 | 3 | 4 300 | 5 300 | 7 200 | 2 900 |
| Offentlig sektor | 16 000 | 18 600 | 22 200 | 33 | 36 | 33 | 0 | 4 000 | 4 900 | 5 400 | 1 400 |
| Tjänstemän | 18 800 | 24 900 | 41 000 | 39 | 44 | 50 | 10 | 5 300 | 7 700 | 13 600 | 8 300 |
| Privat sektor | 19 000 | 26 700 | 44 900 | 40 | 50 | 52 | 12 | 5 500 | 8 900 | 15 400 | 9 900 |
| Offentlig sektor | 18 600 | 23 300 | 33 700 | 40 | 40 | 41 | 2 | 5 200 | 6 700 | 9 900 | 4 600 |
| Samtliga | 16 900 | 21 600 | 33 700 | 35 | 40 | 48 | 13 | 4 400 | 6 000 | 11 000 | 6 500 |
| Privat sektor | 16 900 | 22 100 | 36 000 | 37 | 38 | 49 | 12 | 4 600 | 6 100 | 11 800 | 7 200 |
| Offentlig sektor | 16 900 | 20 800 | 29 500 | 33 | 38 | 43 | 9 | 4 200 | 5 700 | 8 800 | 4 600 |

4

Kvinnor och män

Män har större lönespridning än kvinnor. Detta gäller bland såväl arbetare som tjänstemän. Skillnaden mellan kvinnor och män är dock betydligt större bland tjänstemän än bland arbetare.

Lönespridningen för kvinnor 1,7 och för män 2,2

Lönespridningen för samtliga kvinnor är 1,7 och för samtliga män 2,2. Den är alltså betydligt större för män än för kvinnor. Skillnaden är främst en följd av att de högsta lönerna, p90, är betydligt högre för män än för kvinnor. Bland samtliga anställda är den 90e percentillönen för kvinnor 29 000 kronor och för män 38 200 kronor. Det vill säga 9 800 kronor högre än för kvinnor. Även de lägsta lönerna, p10, är högre för män än för kvinnor men skillnaden är här betydligt mindre. (se diagram 4.1 och 4.2 samt tabell 4.1).

Tabell 4.1 Median- och percentillöner efter kön och sektor år 2005

| Sektor | Kön | Median- och percentillöner | | | Lönespridning (p90/p10) |
|------------|---------|----------------------------|--------|--------|-------------------------|
| | | p10 | Median | p90 | |
| Arbetare | Kvinnor | 15 700 | 18 500 | 22 400 | 1,4 |
| | Män | 16 700 | 20 800 | 26 100 | 1,6 |
| Tjänstemän | Kvinnor | 18 300 | 23 000 | 33 000 | 1,8 |
| | Män | 20 300 | 28 400 | 48 000 | 2,4 |
| Samtliga | Kvinnor | 16 600 | 20 400 | 29 000 | 1,7 |
| | Män | 17 500 | 23 000 | 38 200 | 2,2 |

Diagram 4.1 Lönespridning efter klass och kön. Median- och percentillöner. År 2005

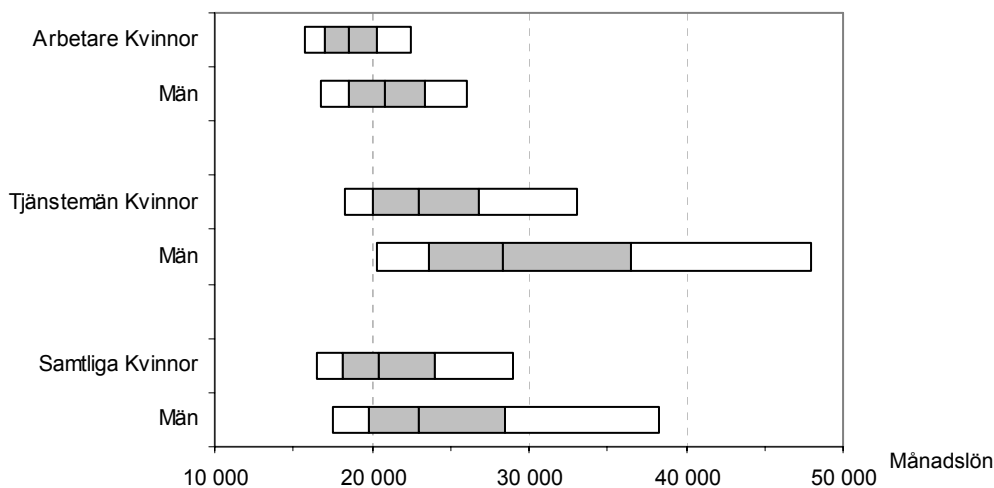
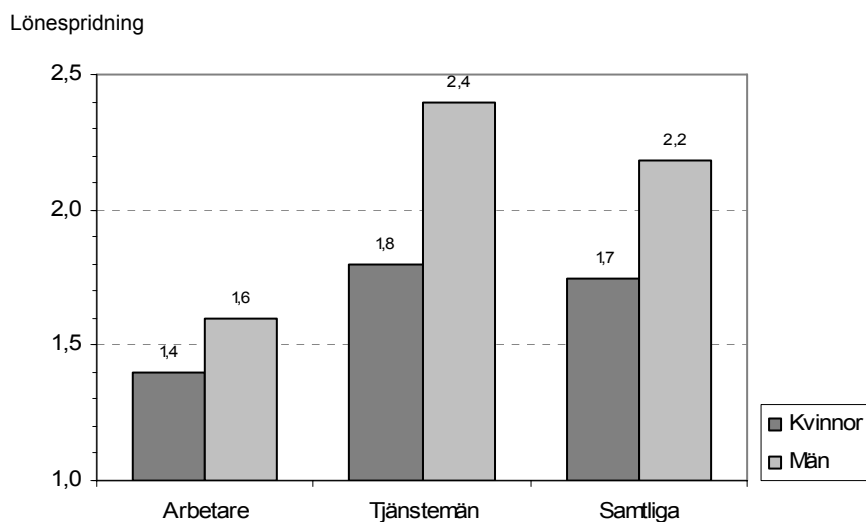


Diagram 4.2 Lönespridning (P90/P10) efter kön, klass och sektor. År 2005



Liten skillnad bland arbetare men stor bland tjänstemän

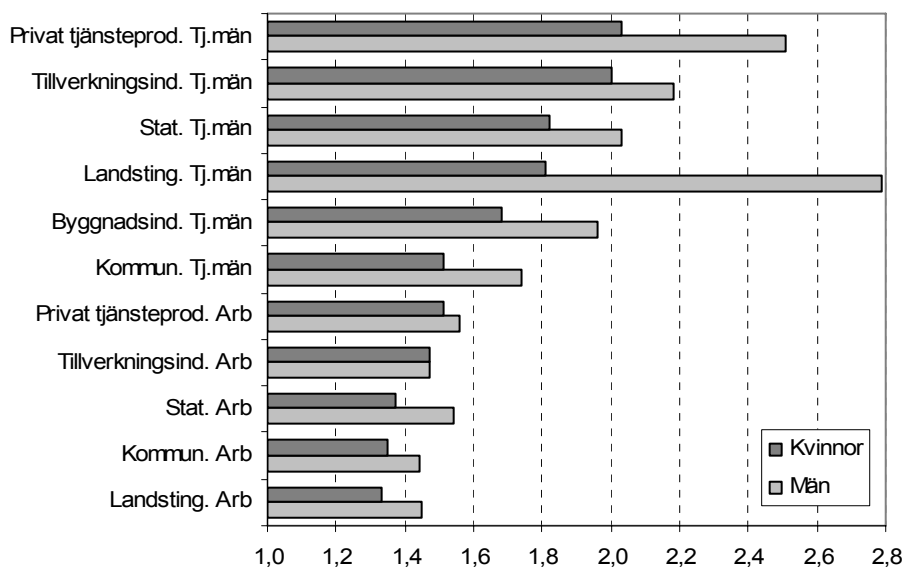
Kvinnor och män fördelade på arbetare och tjänstemän visar att skillnaderna i lönespridning mellan könen är betydligt mindre bland arbetare än bland tjänstemän. Bland arbetare är lönespridningen för kvinnor 1,4 och för män 1,6. Skillnaden förklaras främst av att de högsta lönerna, p90, är knappt 4 000 kronor högre för män. En klar skillnad till männens förmån även om den kan tyckas liten jämfört med vad som gäller bland tjänstemännen. För dessa är lönespridningen 1,8 för kvinnor och är 2,4 för män och vad gäller de högsta lönerna, p90, så skiljer det hela 15 000 kronor till männens förmån.

Sex sektorer

Fördelat på sex sektorer – tre privata och tre offentliga - är lönespridningen klart större bland män än bland kvinnor inom alla sektorer för såväl arbetare som tjänstemän. Ett undantag finns dock och det är bland arbetare inom tillverkningsindustrin där lönespridningen är lika stor för både kvinnor och män.

Skillnaden mellan könen är större bland tjänstemän än bland arbetare inom alla sektorer. I särklass störst skillnad är det bland tjänstemän inom sektorn landsting följt av privat tjänsteproduktion. Vad gäller sektorn landsting så förklaras den stora skillnaden främst av den ojämna könsfördelningen bland läkare och sjuksköterskor i kombination med stor skillnad i lönenivå för dessa två yrken (se diagram 4.3).

Diagram 4.3 Lönespridning (P90/P10) efter kön, klass och sektor. År 2005



Stora lönegap trots liten skillnad i lönespridning

Även om lönespridningen för kvinnor och män i många fall är nästan lika stor så innebär detta inte att lönenivåerna är lika höga, tvärtom. Lönenivåerna är genomgående klart lägre för kvinnor. Det gäller såväl medianlöner som percentillöner och för såväl arbetare som tjänstemän. Skillnaden kan dessutom oftast räknas i tusentals kronor (se tabell 4.1 och bilaga 1).

Lönegapet mellan kvinnor och män blir dessutom större ju högre löneskikt som jämförs. Till exempel så är den 90e percentillönen för samtliga kvinnor 29 000 kronor år 2005 medan den för män var 38 200 kronor, det vill säga 32 procent eller 9 800 kronor högre för män än för kvinnor. Skillnaden mellan kvinnors och mäns 10e percentillön var dock bara sex procent eller 1 000 kronor och skillnaden mellan medianlönerna var 13 procent eller 2 600 kronor. Skillnaden mellan kvinnors och mäns löner blir alltså större ju högre percentillön som jämförs.

Lönespridningens utveckling för kvinnor och män

Bland samtliga anställda har lönespridningen ökat med 11 procent för kvinnor och 13 procent för män mellan år 1996 och 2005. Lönespridningen har alltså ökat lite mer för män men skillnaden är liten. Mellan arbetare och tjänstemän är det däremot stor skillnad i hur lönespridningen utvecklats för kvinnor och män.

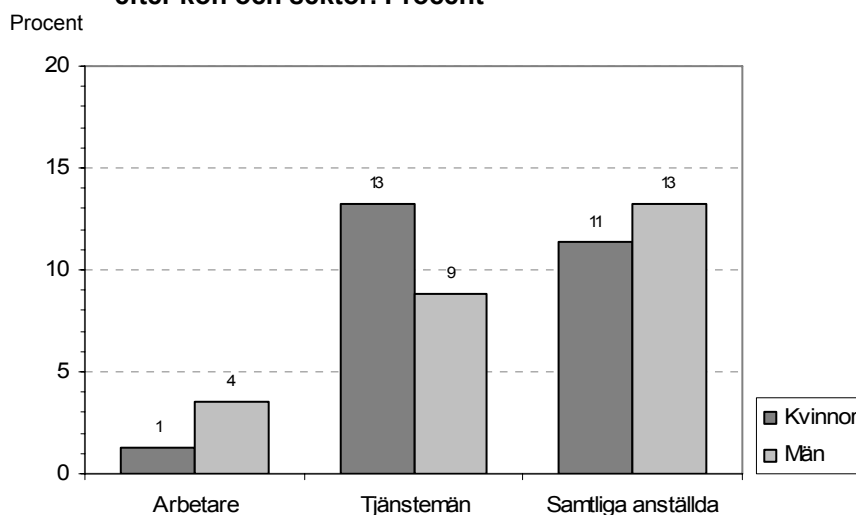
Minst och mest för kvinnor

Lönespridningen har ökat betydligt mer bland tjänstemän än bland arbetare för såväl kvinnor som män. Bland arbetare har lönespridningen för kvinnor ökat endast marginellt (en procent) medan den ökat med fyra procent för männen. Även detta är dock betydligt mindre än vad lönespridningen ökat för såväl kvinnliga som manliga tjänstemän. Bland dessa har lönespridningen ökat med 13 procent för kvinnor och nio procent för män (se tabell 4.2 och diagram 4.4).

Fler högavlönade kvinnor

Kvinnors ökande lönespridningen bland tjänstemännen förklaras till stor del av strukturella förändringar. Det vill säga att antalet kvinnor ökar inom traditionellt mansdominerade och relativt högavlönade yrken som exempelvis jurister, ekonomer och läkare. Detta ger fler högavlönade kvinnor och därmed en ökad lönespridning.

Diagram 4.4 Förändring av lönespridning mellan år 1996-2005 efter kön och sektor. Procent



Tabell 4.2 Förändring av lönespridning år 1996-2005. Procent

| Klass och sektor | Kvinnor | | | Män | | |
|--------------------|-----------------------|-----------------------|------------------------------------|-----------------------|-----------------------|------------------------------------|
| | Lönespridning 1996 | Lönespridning 2005 | Förändring 2006/1996 Procent | Lönespridning 1996 | Lönespridning 2005 | Förändring 2006/1996 Procent |
| Arbetare | 1,4 | 1,4 | 1 | 1,5 | 1,6 | 4 |
| Privat sektor | 1,5 | 1,5 | 3 | 1,5 | 1,6 | 3 |
| Offentlig sektor | 1,3 | 1,4 | 1 | 1,5 | 1,5 | 0 |
| Tjänstemän | 1,6 | 1,8 | 13 | 2,2 | 2,4 | 9 |
| Privat sektor | 1,7 | 2,0 | 17 | 2,2 | 2,4 | 5 |
| Offentlig sektor | 1,5 | 1,6 | 6 | 2,1 | 2,2 | 1 |
| Samtliga anställda | 1,6 | 1,8 | 11 | 1,9 | 2,2 | 13 |
| Privat sektor | 1,7 | 1,9 | 13 | 2,0 | 2,2 | 8 |
| Offentlig sektor | 1,5 | 1,6 | 6 | 2,0 | 2,1 | 6 |

5

Födelseland och tid i Sverige

Lönespridningen är större för anställda som är födda i Sverige än för de som är födda i utlandet. Uppdelat på arbetare och tjänstemän blir dock resultatet annorlunda. Bland arbetare är det ingen skillnad alls i lönespridning och bland tjänstemän visar det sig att lönespridningen faktiskt är större bland dem som är födda i utlandet.

Stor skillnad mellan födda i olika länder

Bland samtliga anställda som är födda i Sverige är lönespridningen 2,0 och bland samtliga anställda som är födda i utlandet 1,9, det vill säga något mindre än för födda i Sverige (se diagram 5.1 och tabell 5.1).

En uppdelning av födda i utlandet i två grupper, födda i *Västeuropa m.fl.* och födda i *Afrika, Asien m.fl.* visar dock på stor skillnad mellan dessa då lönespridningen bland födda i Västeuropa m.fl. är lika stor som för födda i Sverige (2,0) medan den är betydligt mindre för födda i Afrika, Asien m.fl. (1,8).

Födda i utlandet i två grupper

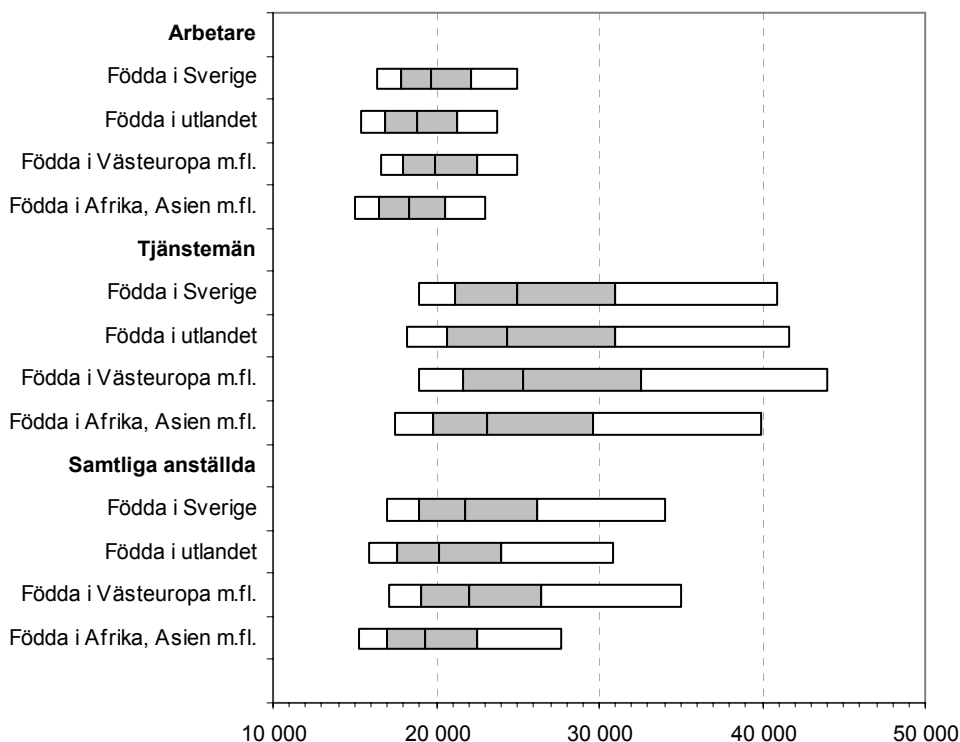
Västeuropa m.fl.

Norden och övriga Västeuropa samt OECD-länderna USA, Kanada, Australien, Nya Zeeland, och Japan.

Afrika, Asien m.fl.

Afrika, Asien, Syd- och Mellanamerika, Baltikum samt forna Östeuropa.

Diagram 5.1 Lönespridning efter klass och födelseland. Median- och percentillöner år 2005



Tabell 5.1 Median- och percentillöner efter klass och födelseland. År 2005

| Klass och födelseland | Median- och percentillöner | | | Lönespridning p90/p10 |
|---------------------------|----------------------------|--------|--------|-----------------------|
| | P10 | Median | P90 | |
| Arbetare | | | | |
| Födda i Sverige | 16 300 | 19 700 | 24 900 | 1,5 |
| Födda i utlandet | 15 400 | 18 800 | 23 800 | 1,5 |
| Västeuropa m.fl. | 16 600 | 20 000 | 25 000 | 1,5 |
| Afrika, Asien m.fl. | 15 100 | 18 300 | 23 100 | 1,5 |
| Tjänstemän | | | | |
| Födda i Sverige | 18 900 | 25 000 | 40 900 | 2,2 |
| Födda i utlandet | 18 200 | 24 400 | 41 700 | 2,3 |
| Västeuropa m.fl. | 19 000 | 25 400 | 44 000 | 2,3 |
| Afrika, Asien m.fl. | 17 500 | 23 100 | 39 900 | 2,3 |
| Samtliga anställda | | | | |
| Födda i Sverige | 17 000 | 21 800 | 34 000 | 2,0 |
| Födda i utlandet | 15 900 | 20 200 | 30 900 | 1,9 |
| Västeuropa m.fl. | 17 200 | 22 000 | 35 000 | 2,0 |
| Afrika, Asien m.fl. | 15 300 | 19 300 | 27 700 | 1,8 |

Men ingen skillnad bland arbetare

Bland arbetare och tjänstemän uppdelade var för sig är dock bilden en annan. Bland arbetare visar sig lönespridningen vara lika stor för såväl födda i Sverige som födda i utlandet, 1,5. Även för födda i Västeuropa m.fl. liksom för födda i Afrika, Asien m.fl. är lönespridningen 1,5.

Men klar skillnad i median- och percentillöner

En granskning av själva median- och percentillönerna visar dock att dessa skiljer sig åt och såväl medianlönen som den 10e och 90 percentillönen är cirka 1 000 kronor högre för arbetare födda i Sverige än för födda i utlandet.

Skillnaden är dock ännu större bland de arbetare som är födda i utlandet då lönerna för födda i Västeuropa m.fl. är högre än för födda i Sverige medan lönerna för födda i Afrika, Asien m.fl. är betydligt lägre. Det skiljer mellan 1 500-1 900 kronor (se tabell 5.1).

Störst lönespridning bland utlandsfödda tjänstemän

Bland tjänstemän visar sig lönespridningen vara större bland tjänstemän födda i utlandet än bland födda i Sverige. Bland födda i Sverige är lönespridningen 2,2 medan den är 2,3 bland födda i utlandet. Den är dessutom lika stor bland födda i Västeuropa m.fl. som bland födda i Afrika, Asien m.fl. Men även bland tjänstemännen visar en granskning av själva median- och percentillönerna på stora nivåskillnader. Högst median- och percentillöner har tjänstemän födda i Västeuropa m.fl. De är till och med högre än för tjänstemän födda i Sverige. Lägst median- och percentillöner har tjänstemän födda i Afrika, Asien m.fl. (se tabell 5.1).

En förklaring till de höga lönerna bland födda i Västeuropa m.fl. är troligen att det bland dessa finns en ett antal personer med hög utbildning och hög kompetens som får relativt högvärlöna arbeten redan kort tid efter att de flyttat till Sverige. Några kanske till och med har sökt och fått jobbet redan innan de flyttat.

Antal år boende i Sverige

Invandringsår, eller antalet år boende i Sverige, har stor betydelse för såväl median- som percentillöner men mindre betydelse för lönespridningen. Det ser dock mycket olika ut för arbetare och tjänstemän.

Antal år boende i Sverige redovisas i detta avsnitt uppdelat i två grupper – de som invandrat år 1995 eller tidigare och de som invandrat åren 1996-2005, det vill säga de som bott mer eller mindre än tio år i Sverige. Födda i utlandet är även avgränsade till att gälla endast födda i Afrika, Asien m.fl.

Medellönen ökar med antalet år i Sverige

I en tidigare LO-rapport, Lön efter födelseland (LO mars 2006), framgår att antal år i Sverige är viktig för lörens storlek och att löneskillnaderna mellan födda i olika länder minskar i takt med antalet år i Sverige.

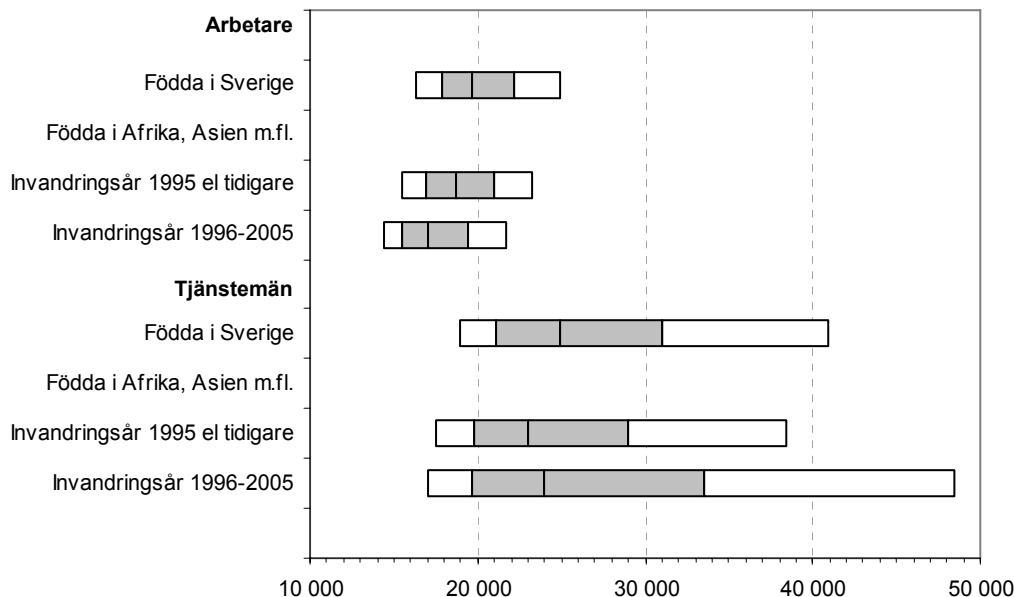
Men inte lönespridningen – men väl median- och percentillönerna

Även om lönenivån påverkas av antalet år boende i Sverige så tycks inte lönespridningen göra det. Åtminstone inte bland arbetare då lönespridningen visar sig vara 1,5 oberoende av såväl födelseland som invandringsår. Där- emot är sambandet mellan invandringsår och storleken på median- och percentillöner tydligt. Det vill säga att median- och percentillönerna för arbetare är större för de som invandrat år 1995 eller tidigare än för de som invandrat år 1996-2005 (se diagram 5.2 och tabell 5.2).

Tabell 5.2 Median- och percentillöner för födda i Afrika, Asien m.fl. och födda i Sverige efter klass och invandringsår. År 2005

| Klass födelseland och invandringsår | Median- och percentillöner | | | Lönespridning p90/p10 |
|-------------------------------------|----------------------------|--------|--------|-----------------------|
| | P10 | Median | P90 | |
| Arbetare | | | | |
| Födda i Sverige | 16 300 | 19 700 | 24 900 | 1,5 |
| Födda i Afrika, Asien m.fl. | 15 100 | 18 300 | 23 100 | 1,5 |
| Invandringsår 1995 el tidigare | 15 500 | 18 700 | 23 300 | 1,5 |
| Invandringsår 1996-2005 | 14 400 | 17 100 | 21 700 | 1,5 |
| Tjänstemän | | | | |
| Födda i Sverige | 18 900 | 25 000 | 40 900 | 2,2 |
| Födda i Afrika, Asien m.fl. | 17 500 | 23 100 | 39 900 | 2,3 |
| Invandringsår 1995 el tidigare | 17 500 | 23 000 | 38 400 | 2,2 |
| Invandringsår 1996-2005 | 17 100 | 24 000 | 48 500 | 2,8 |

Diagram 5.2 Lönespridning för födda i Afrika, Asien m.fl. och födda i Sverige efter klass och invandringsår. År 2005



Omvänt samband för tjänstemän

För tjänstemän däremot ser bilden helt annorlunda ut än för arbetare vad gäller såväl lönespridning som median- och percentillöner. Sambandet mellan lön och antal år i Sverige tycks till och med vara det omvända då median- och percentillönerna är *större* för de tjänstemän som bott *kortast* tid i Sverige. Störst är skillnaden på den 90e percentillönen som är hela 10 000 kronor högre för dem som invandrat år 1996-2005 jämfört med dem som invandrat år 1995 eller tidigare (se tabell 5.2).

Förklaringen till detta är troligen densamma som nämnts ovan. Det vill säga att det bland dem som invandrar finns några med hög utbildning och kompetens och som därmed får ett relativt högavlönat arbete nästan direkt.

30 år i Sverige för att nå samma lön

Flertalet som invandrar till Sverige gör dock troligen en mer traditionell karriär i den meningen att de först ägnar några år åt studier för att sedan börja arbeta inom något arbetaryrke och sedan, kanske efter ytterligare studier, byta till ett mer välavlönat yrke. Och efter ett antal år så får såväl lönespridning som median- och percentillöner samma struktur för födda i utlandet som för födda i Sverige.

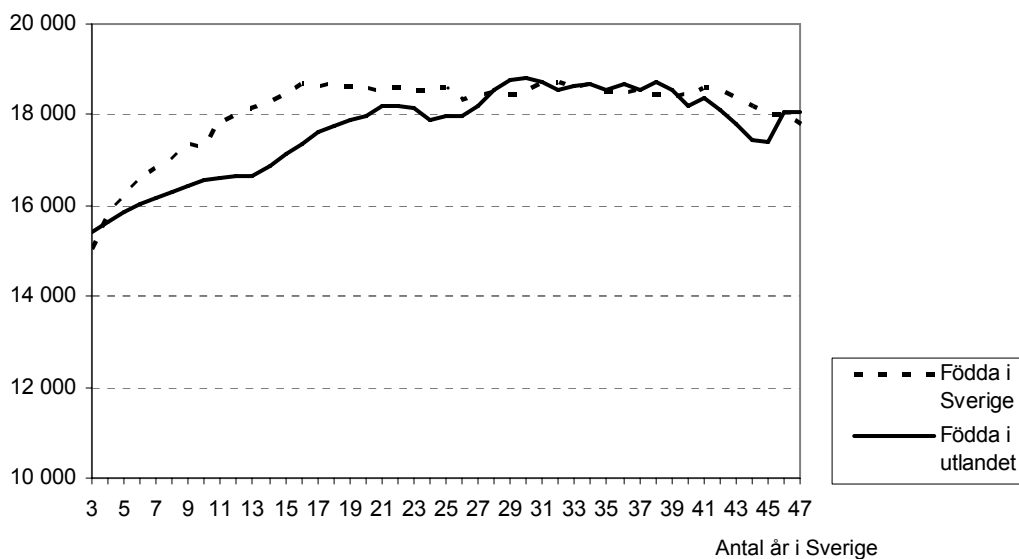
Denna integreringsprocess illustreras i diagram 5.3 som visar månadslön efter ålder och antal år boende i Sverige i åldern 18 år eller äldre för arbetare födda i Sverige och i utlandet. Diagrammet visar att för arbetare födda i Sverige stiger lönen ganska raskt de första åren i arbetslivet. Lönen planar dock ut efter cirka 17 år (det vill säga för dem som är i åldern 35 år) och ligger därefter relativt stadigt runt 18 500 kronor.

Även för arbetare födda i utlandet planar lönen så småningom ut runt 18 500 kronor. Det krävas dock närmare 30 års boende som vuxen i Sverige för detta. Det vill säga cirka 13 år längre tid för födda i utlandet än för födda i Sverige. Några av dessa 13 år går säkert åt till utbildning men större delen förklaras troligen av den tid det tar att först och främst få ett jobb och att sen etablera sig på arbetsmarknaden. Att denna integrering på arbetsmarknaden ska behöva ta drygt tio år kan tyckas vara i längsta laget.

Diagram 5.3 Månadslön efter födelse land och antal år i Sverige i åldern 18 år eller äldre. År 2003. Arbetare

Kronor

Glidande medelvärde över tre åldersklasser



Diagrammet är hämtat från rapporten Lön efter födelse land (LO 2006)

Bilaga 1: Metod och dataunderlag

Metod

Lönespridningen mäts här med medianlön och percentillöner. Medianlönen anger den mittersta lönen för en grupp individer som rangordnats efter lörens storlek. Detta innebär att medianlönen även anger den lönenivå som avgränsar individerna i två lika stora delar där den ena gruppen har lägre lön än medianlönen och den andra gruppen har högre lön.

Percentillön anger den lönenivå som avgränsar ett visst antal procent individer som ingår i redovisningsgruppen. I föreliggande studie används i huvudsak den 10e och den 90e percentillönen. Den 10e percentillönen anger således den lönenivå som 10 procent av individerna i gruppen har lägre lön än. Den 90e percentillönen anger den lönenivå vilken 90 procent har lägre lön. Följaktligen avgränsar den 90e percentillönen även de 10 procent som har högst lön. Den 10e percentillönen avgränsar alltså de mest lågavlönade medan den 90e percentillönen avgränsar de mest högavlönade.

Median- och percentillön

| | | |
|--------------------|---|---|
| 10e percentillönen | - | 10 procent av individerna har <i>lägre</i> lön, 90 procent <i>högre</i> . |
| 25e percentillönen | - | 25 procent av individerna har <i>lägre</i> lön, 75 procent <i>högre</i> . |
| Medianlönen | - | 50 procent av individerna har <i>lägre</i> lön, 50 procent <i>högre</i> . |
| 75e percentillönen | - | 75 procent av individerna har <i>lägre</i> lön, 25 procent <i>högre</i> . |
| 90e percentillönen | - | 90 procent av individerna har <i>lägre</i> lön, 10 procent <i>högre</i> . |

Mått på lönespridning

För att kunna jämföra lönespridningen för olika grupper så används måttet p_{90}/p_{10} , det vill säga den 90e percentillönen dividerad med den 10e percentillönen. Måttet visar hur mycket större den 90e percentillönen är än den 10e percentillönen. Som exempel kan nämnas lönespridningen för arbetare år 2005. Den 90e percentillönen för dessa var 24 800 kr och den 10e var 16 200 kr. Måttet på lönespridningen för denna grupp blir då $24\,800/16\,200 = 1,5$, det vill säga att den 90e percentillönen är 1,5 gånger större, eller 50 procent större, än den 10e. Lönespridningen för denna grupp kan därmed sägas vara just 1,5 vilket sedan kan jämföras med motsvarande lönespridning för andra grupper.

Lönespridningsmått

$$90e \text{ percentillönen} / 10e \text{ percentillönen} (p_{90}/p_{10})$$

Lönebegrepp

Det lönebegrepp som används i rapporten är total lön. Det vill säga tid- och prestationslön (grundlön) inklusive rörliga tillägg, exempelvis OB- och skifttillägg. Övertidsersättning ingår dock inte.

Alla löner är uppräknade till heltid och ska motsvara månadslön för heltidsarbete på dagtid.

Dataunderlag

De lönedata som använts kommer från Statistiska centralbyråns lönestrukturstatistik. För åren 1994-2003 har statistiken beställts direkt från SCB medan år 2004-2005 beräknats med hjälp SCBs databas Linda.

Exklusive VD

En yrkesgrupp är borttagen i datamaterialet. Det är gruppen verkställande direktörer, verkschefer m.fl. (SSYK=121). Anledningen till detta är att dessa ej ingått i SCBs lönestatistik fullt ut före år 1997. De har därför tagits bort helt för samtliga år för att få bästa möjliga jämförbarhet mellan åren. Detta ger en underskattning av lönespridningen för tjänstemän inom framförallt privat sektor. Underskattningen är dock marginell då denna yrkesgrupp endast består av knappt 20 000 personer inom privat sektor och cirka 100 personer inom offentlig sektor.



Rapporten kan hämtas som pdf-dokument på LOs hemsida eller
beställas från LO-distribution:
lo@strombergdistribution.se
Telefax: 026-24 90 26

Februari 2008
www.lo.se